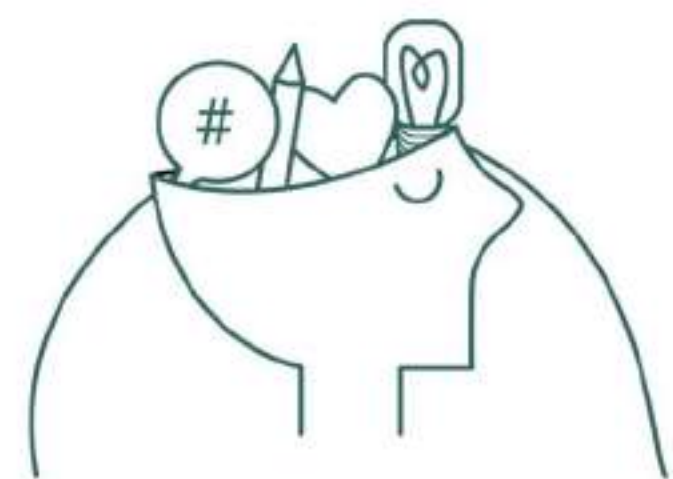


PLAN de RETORNO a ESPAÑA



UN PAÍS PARA VOLVER

/ Contenido

1

Por qué un Plan de Retorno a España

Contexto | Nueva política pública | Metodología

2

Entender: resultados de la investigación

Emigrantes y personas retornadas | Trabajo de campo con Administraciones Públicas | Empresas

3

Describir: propuesta del Plan de Retorno a España

Objetivos | Medidas | Servicios | Evaluación

/1

Por qué un Plan de Retorno a España



“Tenemos la **responsabilidad moral** de centrar nuestra atención en aquellos que tuvieron que hacer las maletas durante la crisis y recuperar su talento para nuestro país.”

Estas palabras de **Magdalena Valerio, ministra de Trabajo, Migraciones y Seguridad Social**, en un debate en el Senado constituyeron un importante cambio en el discurso del Gobierno de España sobre emigración y retorno, y sentaron las bases de una iniciativa a través de la que nuestro país asume la responsabilidad de fomentar el retorno de las personas que emigraron.

Una obligación, recogida tanto en la Constitución Española como en la legislación estatal y autonómica, para responder también a una demanda instalada en la sociedad española, convencida de los **beneficios sociales y económicos que aporta el retorno** de personas que vuelven con ideas nuevas, mentalidades más abiertas y ganas de generar cambios en nuestro país.

La experiencia migratoria supone un **aprendizaje personal y profesional**, optar por ella debe ser una decisión voluntaria y no forzada por las circunstancias. Desde las administraciones públicas se debe acompañar el proceso migratorio, dando herramientas para que sea lo más positivo posible, abriendo siempre la puerta del retorno para quienes decidan volver a nuestro país.

El Plan de Retorno a España es un mensaje nítido a los españoles en el exterior. Juntos vamos a hacer de España **un país para volver**.

Constitución Española

Artículo 42.

El Estado velará especialmente por la salvaguardia de los derechos económicos y sociales de los trabajadores españoles en el extranjero y orientará su política hacia su retorno.

Estatuto de la ciudadanía española en el exterior

Artículo 26. Finalidades de la política de retorno

1. El Estado en colaboración con las Comunidades Autónomas y las Corporaciones Locales, promoverá una política integral para facilitar el retorno de los españoles de origen residentes en el exterior. A tal fin, los poderes públicos, para un eficaz y eficiente aprovechamiento de los recursos públicos, coordinarán sus actuaciones para que la integración social y laboral de los españoles que retornen se realice en las condiciones más favorables.
2. Los poderes públicos adoptarán las medidas necesarias para remover los obstáculos que dificulten a los españoles retornados el acceso a las prestaciones o beneficios sociales existentes, en las mismas condiciones que los españoles residentes en España. El Estado en colaboración con las Comunidades Autónomas, las Corporaciones Locales y las Asociaciones de Emigrantes Retornados promoverá una política integral para facilitar el retorno de los españoles de origen residentes en el exterior.
3. Los poderes públicos desarrollarán medidas dirigidas a facilitar la protección y el retorno de las españolas residentes en el exterior, y, en su caso, sus hijos, víctimas de situaciones de violencia de género cuando el país de residencia no ampare de manera suficiente a las víctimas de estos delitos.
4. Los poderes públicos promoverán el acceso a la vivienda de los emigrantes retornados, teniendo en cuenta las necesidades específicas de este colectivo, a través de las administraciones competentes y en colaboración con las asociaciones de retornados.

Datos oficiales y tendencias

A 1 de enero de 2019 la población española residente en el extranjero asciende a 2.545.729 personas, de las cuales 1.553.539 se encuentran en América y 900.159 en Europa. Si vemos los datos de 2009, primer año tras el comienzo de la crisis económica mundial, había 1.471.691 españoles residiendo en el exterior. Por tanto, la población española en el exterior ha aumentado en un millón de personas, 1.074.038.

Hay indicadores que nos dan información relevante, como el **crecimiento de altas consulares** en Reino Unido y Alemania, principales países de acogida para la nueva emigración española entre los años 2009 y 2017. En Alemania se ha pasado de 77.962 a 154.876 (un crecimiento del 98,6%), y en Reino Unido de 57.770 a 127.920 (lo que representa un aumento del 121,4%).

Si hablamos de retorno, desde el 2013 al 2017 ha habido un crecimiento sostenido de las bajas consulares, pasando de las 26.991 de 2013 a las 63.983 del último periodo del que tenemos datos, correspondiente a 2017. Se trata de un aumento del 137% en las bajas consulares en sólo cuatro años. Los datos oficiales evidencian una tendencia de aumento de los retornos a España.

El registro consular es una fuente de conocimiento muy útil, sobre todo para apreciar tendencias, pero no aporta las cifras reales de la nueva emigración española, que en un porcentaje importante no se registra en su consulado. Las razones para no realizar este acto administrativo son diversas:

- La lejanía del consulado con la ciudad de residencia.
- La inscripción implica la baja en el Padrón en España.
- Desconocimiento de las ventajas de estar registrado.
- Necesidad de acreditar que trasladas tu residencia de forma permanente.
- Normalmente el registro se realiza cuando ya han pasado unos años de emigración y la persona está más asentada.

Ante la carencia de un indicador preciso sobre cuánto representa en términos numéricos la nueva emigración española, en qué países se encuentran estas personas y en qué momento emigraron, se trabaja sobre dos tendencias: la del crecimiento exponencial de la emigración, sobre todo de personas jóvenes, durante los años de la crisis, y la del cambio de tendencia en el segundo semestre de 2017, en el que el saldo migratorio fue positivo para España.

Contexto socio-económico La nueva emigración

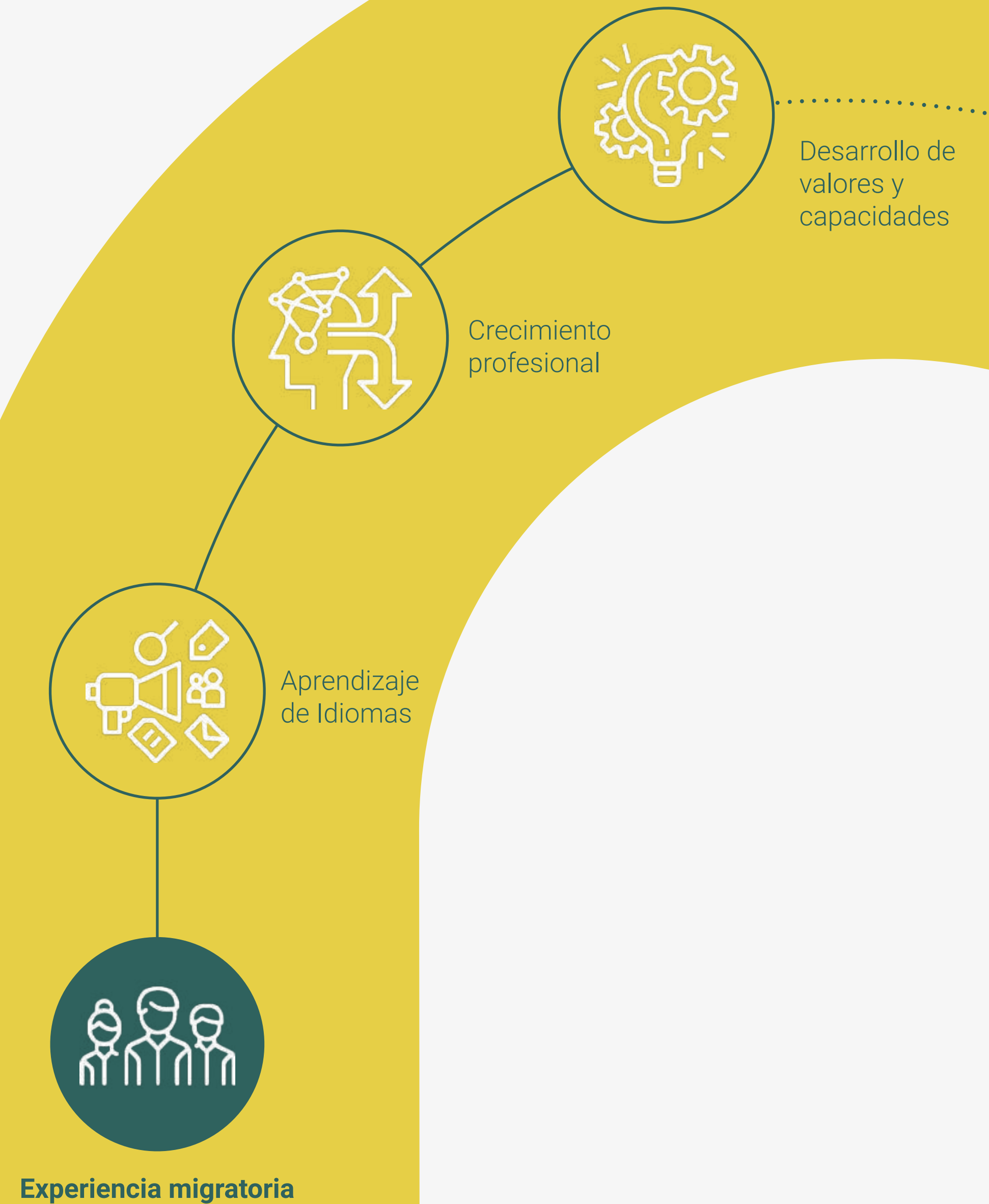
Durante la crisis económica, cientos de miles de españoles emigraron en busca de una oportunidad para ganarse la vida en otro país.

La gran mayoría son jóvenes bien formados, cuyas perspectivas laborales en España se limitaban al desempleo o la precariedad. El fenómeno de la nueva emigración española es una de las expresiones más amargas de la crisis y los recortes, pero también ha representado una oportunidad para esas personas de crecer personal y profesionalmente.

Los emigrantes han conocido otras culturas, dominan idiomas y se han adaptado a metodologías de trabajo diferentes, más modernas e inclusivas. Han superado barreras, desarrollado su capacidad para la resiliencia, así como la humildad, madurez, sociabilidad y determinación.

Ya en 2014, el estudio *La emigración de los jóvenes españoles en el contexto de la crisis*, publicado por el INJUVE, señalaba entre sus conclusiones lo siguiente: "Si se llevan adelante políticas activas de retorno en el mediano plazo para que no se produzca el arraigo, tendremos una oportunidad como país para transformar esta experiencia migratoria en un aporte al desempeño profesional de estos jóvenes y un aporte también a la cultura del país."

Ahora es el momento de de que nuestro país ponga los recursos necesarios para facilitar el retorno de los diferentes perfiles de emigrantes que quieren volver. Los beneficios económicos, familiares y sociales para España son evidentes.





**Condiciones
para el retorno**



Modelo
productivo
de alto valor
añadido



Empleo de
calidad y
proyección
profesional



Políticas de
conciliación
avanzadas

Contexto socio-económico **Nuevo modelo económico**

Si queremos convertir a España en un país para volver, es urgente mejorar la calidad de nuestro empleo, combatiendo la precariedad y apostando por un modelo de relaciones laborales más justo e inclusivo. Sólo así conseguiremos que más emigrantes se planteen la vuelta.

En esa línea se enmarca el Plan Director por un trabajo digno aprobado por el Gobierno de España. Una iniciativa con una importancia capital para luchar contra la precariedad, mejorando la inspección para combatir el fraude, y haciendo ver a las empresas españolas que no podemos ser competitivos con un modelo basado en la temporalidad y los bajos salarios.

España necesita acometer un cambio de modelo productivo apostando por la economía verde, la investigación, y el emprendimiento social, y no por la mera explotación de la mano de obra barata y sin cualificar.

En definitiva, necesitamos especializar nuestra economía en productos de alto valor añadido, y adaptar nuestro modelo laboral y las políticas de conciliación a los países europeos más avanzados.

Nueva política pública

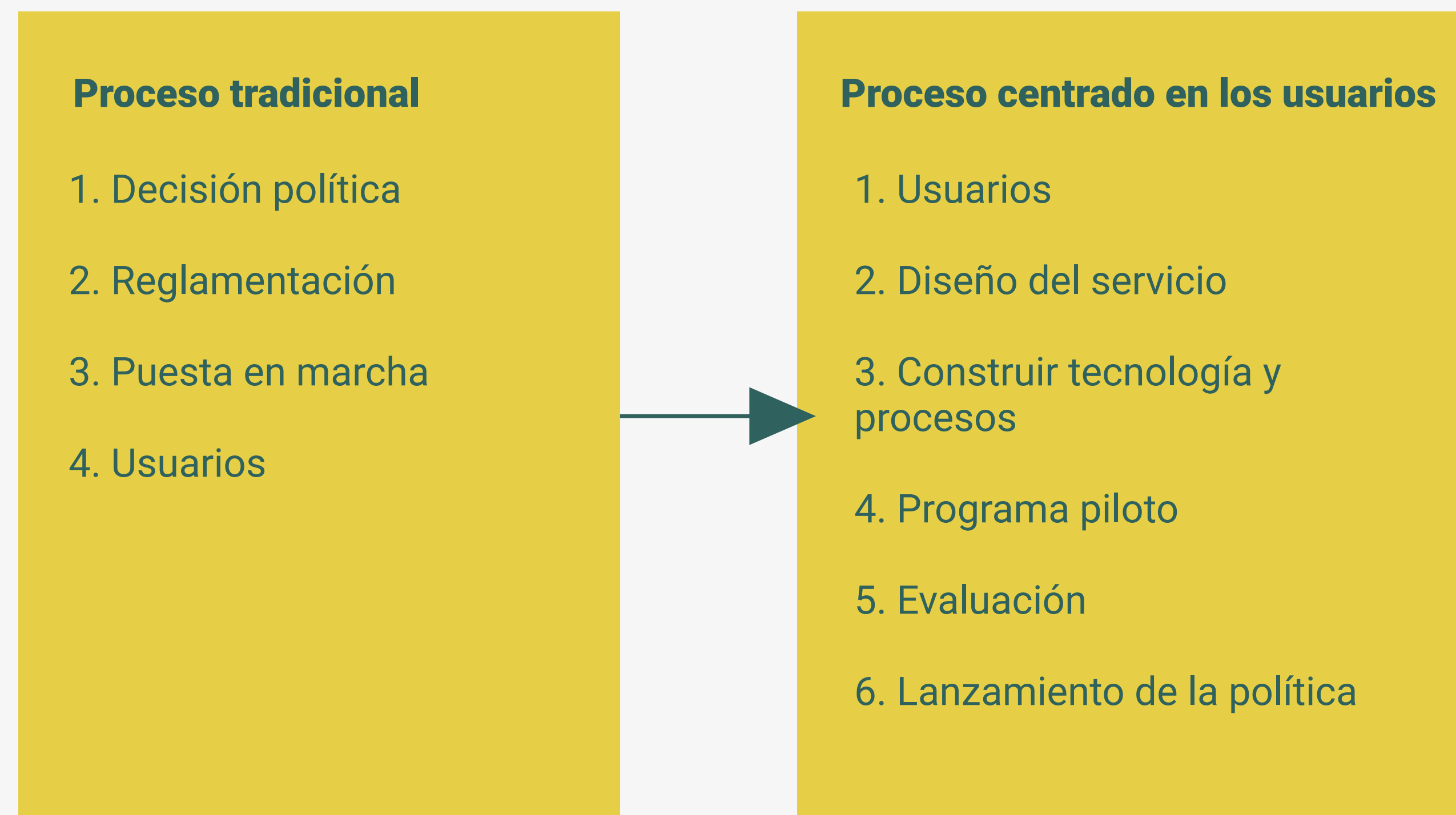
Cuando se afirma que se está creando una nueva política pública en España, no es sólo porque el tema de la política (retorno) sea nuevo, sino porque la manera de diseñarla también lo es. Y ambos aspectos son igual de relevantes y no se pueden separar el uno del otro.

El éxito de la política pública de retorno tiene que ver con la satisfacción de una demanda social, pero también con la manera en que esa demanda es satisfecha.

El proceso de decisión de esta nueva política pública comienza en los usuarios de la misma (emigrantes que quieren volver, empresas, personal destinado al plan), para identificar sus necesidades y diseñar el servicio que las satisfaga.

Posteriormente se desarrolla la tecnología y los procesos sobre el que se organizará el Plan, que será testado con un programa piloto, y finalmente se evaluará con la experiencia de los usuarios y las métricas de impacto.

Las características más relevantes de esta nueva política pública son que está diseñada pensando en las necesidades del usuario, que se organiza en torno a procesos tecnológicos, y que los servicios que presta son segmentados en función de los diferentes perfiles de usuarios.



Modelo inspirado en: Allio, L. (2014). *Design thinking for public service excellence*. UNDP Global Centre for Public Service Excellence.

Un proceso participativo e inclusivo para diseñar el Plan de Retorno a España

La elaboración del Plan de Retorno a España está en este punto.



1 ENTENDER

Implicar a todos los agentes relevantes para entender sus objetivos, recursos disponibles y posibles barreras.

Acercarnos a la experiencia de los emigrantes para conocer sus inquietudes e ideas para el retorno.

Definir grupos objetivos del Plan.

- Trabajo de campo con los diferentes ministerios.
- Sesiones de co-creación con emigrantes
- Taller con empresas
- Encuestas cuantitativas



2 DESCRIBIR

Estructurar todo lo aprendido.

Definir el viaje deseado del emigrante que se plantea retornar y todo lo necesario para prestar el servicio de apoyo al retorno.

- Mapeo viaje emigrantes y procesos de los servicios del Plan de Retorno a España.
- Definición de roles de los agentes y personal del plan.
- Definición y documentación de las medidas y los servicios del plan de retorno.
- Storytelling del plan.



3 IDEAR & CONSTRUIR

Trasladar el concepto del plan a una plataforma tecnológica accesible para los emigrantes y todo el personal implicado.

Desarrollo y puesta en marcha de la tecnología necesaria.

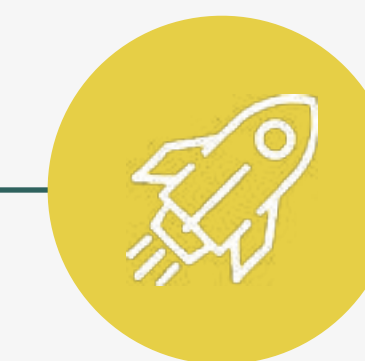
- Definición, diseño y desarrollo de la plataforma tecnológica.
- Recopilación, selección y creación de contenido.
- Formación del personal implicado en el desarrollo del plan.
- Elaboración del plan de comunicación.



4 TESTAR & MEJORAR

Probar el servicio a través de un programa piloto que permita implementar mejoras de forma ágil.

- Implementar el programa piloto
- Evaluación del programa piloto
- Introducción de mejoras en el Plan



5 LANZAR

Lanzamiento del Plan de Retorno a España: comunicación, plataforma en abierto y servicios funcionando.

- Presentación del Plan y campaña de comunicación.
- Introducción de indicadores y métricas para la evaluación.

/2

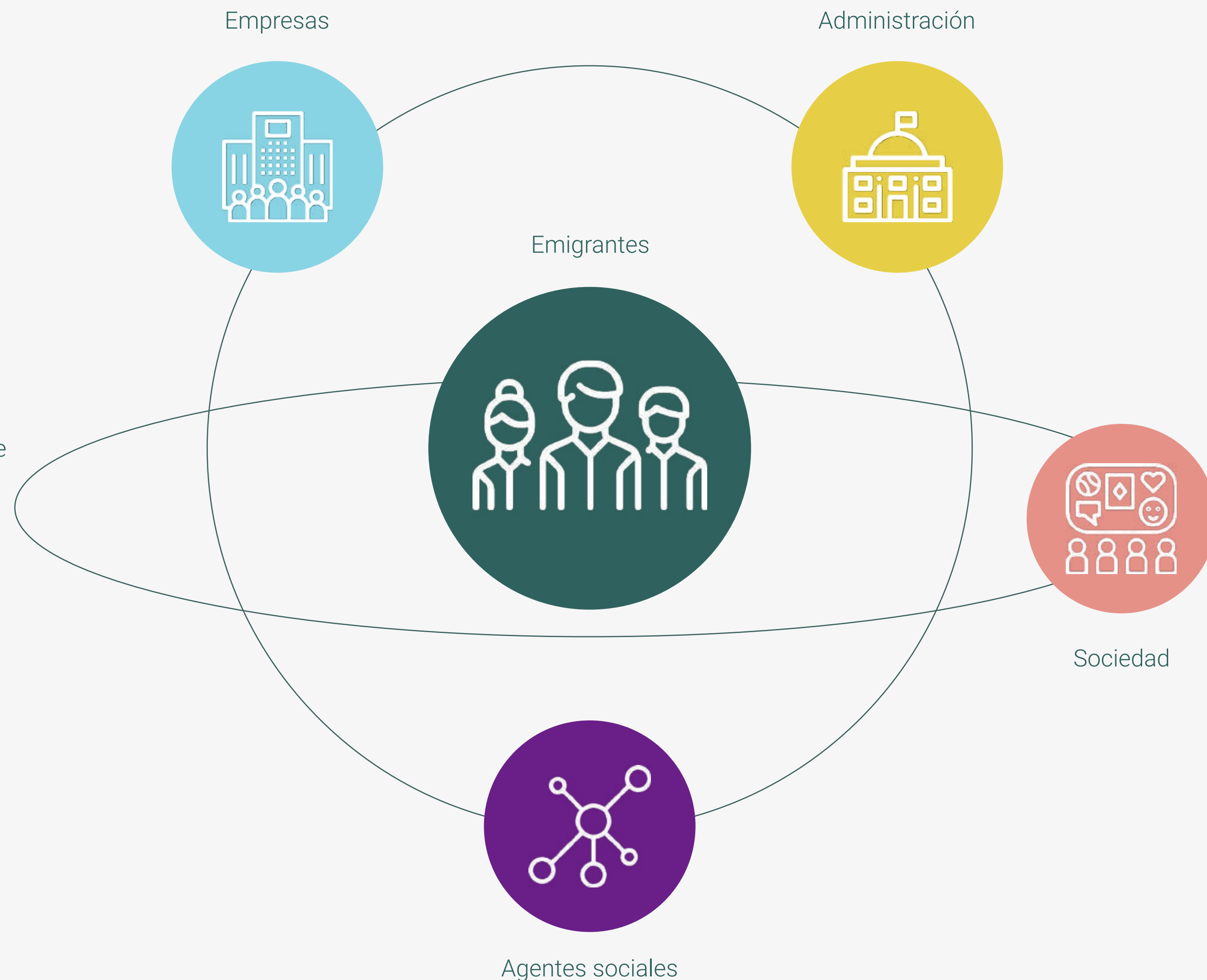
Entender: resultados de la investigación



La fase inicial para elaborar el Plan de Retorno a España ha puesto el foco en los y las emigrantes e implicado a distintos departamentos de la administración pública, empresas y agentes sociales.

Las acciones que se han llevado a cabo en la primera fase de elaboración del Plan de Retorno a España han sido diseñadas específicamente para involucrar de forma activa a los agentes protagonistas del plan en formatos distintos:

- **Talleres participativos** con grupos de hasta 12 participantes, en los que se plantean dinámicas para explorar las barreras e ideas de los participantes. Realizados con personas retornadas, emigrantes y expertos en recursos humanos de distintas empresas.
- **Encuentros abiertos con emigrantes**, en los que representantes de la Secretaría General de Inmigración y Emigración se sientan cara a cara con un grupo amplio de personas para escuchar sus preocupaciones.
- **Encuestas** realizadas a personas retornadas, emigrantes y empresas.
- **Trabajo de campo** para identificar recursos disponibles en la administración pública relevantes para la puesta en marcha del Plan de Retorno a España.
- **Coordinación institucional** con Comunidades Autónomas.
- **Participación de los agentes sociales:** CEOE-CEPYME y sindicatos.



Acciones realizadas con los distintos agentes:



INVESTIGACIÓN CON EMIGRANTES

Encuentros

Berlin, 16 noviembre
95 participantes

Londres, 30 noviembre
128 participantes

Talleres Participativos

Berlin, 17 noviembre
11 participantes

Londres, 1 diciembre
10 participantes

Taller con personas retornadas

Madrid, 10 noviembre
10 participantes

Encuesta a emigrantes

Online
306 respuestas

Encuesta a personas retornadas

Online
143 respuestas

Taller sobre acompañamiento psicológico a emigrantes

Londres, 1 diciembre
13 participantes

Grupo de apoyo a retornados

23 Enero, Madrid,
8 participantes

Contactos con asociaciones de científicos: RAICEX y Sociedad CRE



TRABAJO DE CAMPO CON ADMINISTRACIONES PÚBLICAS

Reunión interministerial

25 octubre
9 ministerios

Reuniones con departamentos ministeriales:

Injuve, 6 noviembre, Madrid

SEPE, 13 noviembre, Madrid

Industria, Comercio y Turismo, 20 noviembre y 5 diciembre,
Madrid

Ciencia, Innovación y Universidades, 27 noviembre y 22 enero,
Madrid

Consejerías de Trabajo, Migraciones y Seguridad Social,
16 noviembre, Berlín y 30 noviembre, Londres

Oficina Comercial, 30 noviembre, Londres

Coordinación institucional con Comunidades Autónomas, 4
diciembre, Madrid

Empresa Nacional de Innovación (ENISA), 5 diciembre, Madrid

Escuela de Organización Industrial, 22 enero, Madrid

Oficina Española del Retorno, 23 enero, Madrid



INVESTIGACIÓN CON EMPRESAS Y AGENTES SOCIALES

Taller participativo con empresas

Madrid, 3 diciembre
17 participantes
10 empresas

Encuesta complementaria

41 respuestas

Reunión con agentes sociales: CEOE-CEPYME, UGT Y CC.OO.

28 noviembre, Madrid

La emoción de diseñar el Plan de Retorno a España

“Esto no va de hacer un plan en un despacho oficial de Madrid.” Las palabras de **Agustín Torres**, secretario general de Inmigración y Emigración del Gobierno de España, resumen bien la filosofía que ha impregnado el diseño del Plan de Retorno a España, un novedoso proceso en el que las emociones han sido catalizadoras de la creatividad.

Las escucharon por primera vez los cien emigrantes que participaron en el encuentro celebrado en Berlín, donde tuvo lugar una mezcla de terapia de grupo, lluvia de ideas sobre lo que debe cambiar en España para que el retorno sea posible, y canalización de algunas frustraciones y miedos con respecto a la vuelta.

El ambiente de Berlín se ha repetido a lo largo de toda la fase de investigación, en el que ha primado la **actitud colaborativa, proactividad y voluntad de cambio** de las personas que han participado. A ello ha contribuido que el Gobierno de España ha mostrado **conocer la realidad** de la emigración, **empatía** con las personas que tuvieron que irse de España, y **decisión para remover las barreras** que les impiden volver.

Es evidente que los grandes protagonistas están siendo los emigrantes, que ahora tienen la oportunidad de decidir qué necesidades para volver debe satisfacer el Plan de Retorno a España y qué país quieren construir a su vuelta, pero hay que destacar también la **extraordinaria disposición** de los diferentes departamentos ministeriales del Gobierno de España, la **actitud de cooperación institucional** de las Comunidades Autónomas, el **interés por aportar** y la actitud positiva de las empresas, las **ganas de ayudar** del personal del servicio exterior de la Administración General del Estado, o la **participación** de los agentes sociales.

Hay algo de magia en comenzar un proceso de diseño sin saber cómo va a concluir, enfrentándose a ello con una metodología clara como única guía. La estrategia tenía como principio fundamental que el Plan de Retorno a España debían diseñarlo sus protagonistas y es evidente que ha sido así. Cada medida responde a una necesidad detectada en la fase de investigación, a un recurso identificado en el trabajo de campo, a la motivación del Gobierno de España para construir **un país para volver**.



Instituto Cervantes de Berlín, 16 de noviembre de 2018

¿Cuál es tu grado de urgencia para retornar?

Usa un punto de color para indicarlo.

/ 2

Entender

/ Investigación con emigrantes

/ Trabajo de Campo con Administraciones Públicas

/ Investigación con empresas

Medio.

Estoy pendiente de las ofertas de empleo
y/o
Estoy informado sobre la documentación
necesaria para retornar.

Alto.

He enviado mi currículum para una o
más ofertas de empleo.

y/o

Estoy en un proceso de selección.

y/o

He comenzado a reunir
documentación para regresar.



Berlin

Instituto Cervantes
16/11/2018
95 participantes

Londres

Instituto Español Vicente
Cañada Blanch
30/11/2018
128 participantes

Objetivos

- Conocer las inquietudes y necesidades que los emigrantes quieren trasladar al Gobierno de España.
- Dar voz al mayor número de personas posible en un formato de encuentro abierto e inclusivo.
- Acercar el Gobierno de España en actitud de escucha activa a los emigrantes.

Cuando quedarse es más sencillo que volver

En los encuentros de Berlin y Londres los emigrantes trasladaron lo difícil que es plantearse la vuelta. Tras años de emigración, una buena parte ha encontrado en su país de acogida la estabilidad económica y proyección profesional que no encontraron en su momento en España.

—

Los años de emigración no pasan en vano, las personas generan **distintos tipos de arraigo al país de acogida** al construir su proyecto de vida. Hay aspectos que dificultan especialmente la vuelta: haber formado o tener la idea de formar una familia, la carrera profesional, el entorno de amigos, el dominio del idioma después de mucho esfuerzo, la integración en la vida social y cultural del país.

—

Muchos emigrantes sienten que su **esfuerzo es recompensado con oportunidades de mejora** que invitan a quedarse. Especialmente los residentes en Reino Unido hacen referencia a la facilidad que tienen para encontrar y cambiar de trabajo. Esto choca con la incertidumbre generada por el Brexit, lo que evidencia que la política de apertura e integración de la inmigración en cada país afecta a la decisión de retornar.

Los emigrantes manifiestan su **satisfacción con la cultura laboral de Alemania y Reino Unido**, en la que se sienten valorados por su dedicación y experiencia más allá de sus titulaciones. Reciben mejores salarios, trabajan por objetivos en organizaciones en las que los jefes son cercanos y les apoyan para crecer, y disfrutan de flexibilidad y apoyo para conciliar su vida personal y laboral.

En los dos encuentros se percibió una **tendencia a la idealización de estos sistemas laborales en comparación con el español**. La proliferación de noticias negativas sobre la situación en España han contribuido a **empeorar su percepción del mercado laboral español**, que describen como un sistema basado en valores que ni comparten ni aceptan.



Encuentro en el Instituto Cervantes de Berlin.



Encuentro en el Instituto Vicente Cañada Blanch de Londres.



Participantes en el encuentro de Berlin completando uno de los paneles con la pregunta: ¿Cuánto tiempo llevas fuera de España?

La desorientación al plantearse la vuelta

Los emigrantes que toman la decisión de volver se enfrentan a la disyuntiva de volver 'sin nada' o buscar oportunidades que son difíciles de encontrar desde su país de acogida.

Los que se han planteado volver relatan la **dificultad que tienen para acceder a oportunidades laborales de su interés**. Tras años sin actividad profesional en nuestro país, están **desconectados de la realidad de sus sectores y carecen de una red actualizada de contactos**, por lo que cuando afrontan la búsqueda de nuevas oportunidades se sienten perdidos. Esto afecta a personas con perfiles muy diversos, interesadas en trabajar en distintos ámbitos del **sector público** (académico, científico, educación, servicios sociales, etc.), **privado o que tienen una idea de negocio y quieren emprender**.

A muchos les preocupa la **discriminación por edad** (a mayores de 30 y especialmente mayores de 45), que habitualmente se hace en la selección de personal en España.

Hay algunos casos de personas que relatan haber regresado a España, y se vieron forzadas a emigrar de nuevo por la dificultad para encontrar oportunidades y el grado de desconexión que sentían.

Los **científicos estuvieron representados a través de sus asociaciones en Reino Unido (CERU) y Alemania (CERFA)** para reclamar cambios necesarios en el sistema de ciencia que aborden el éxodo del talento científico.

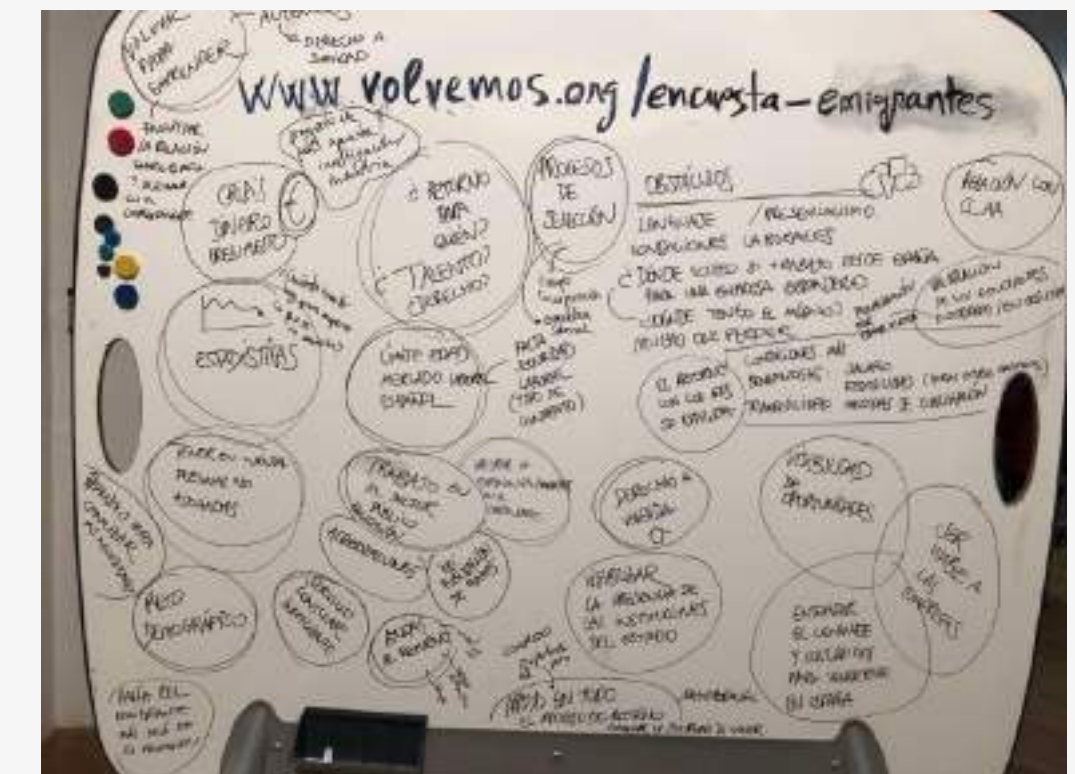
El **desarraigo de los emigrantes con la administración pública española** se materializa en la escasa relación que mantienen con el servicio exterior de la Administración General del Estado. En general no conocen los servicios que tienen a su disposición en el exterior por ser españoles.

En los encuentros había en torno a un **20-30% de participantes que manifestaron no estar inscritos en el registro consular**, a pesar de que llevar varios años residiendo fuera de España. Por lo general, son reacios a realizar este trámite porque no tienen incentivos para hacerlo.

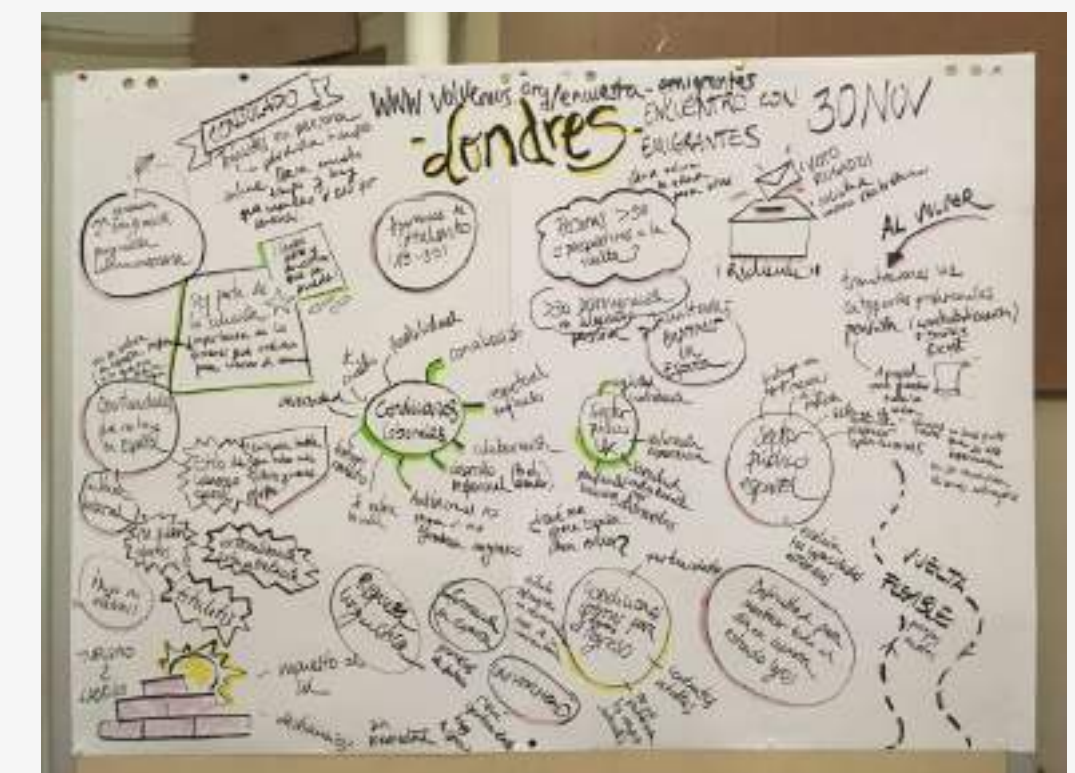
Muchos participantes reclaman la importancia de cambiar el sistema de voto rogado.

OPORTUNIDAD PARA EL PLAN

Crear una expectativa real para el retorno, en lo referido tanto en los trámites legales y administrativos, oportunidades laborales o de emprendimiento y la satisfacción de las necesidades básicas para instalarse en España.



Encuentro en el Instituto Cervantes de Berlín.



Encuentro en el Instituto Vicente Cañada Blanch de Londres.

Berlin

La Red
17/11/2018
11 participantes

Londres

Instituto Cervantes
1/12/2018
10 participantes

Objetivos

- Entender en qué punto y cómo se encuentran los participantes en su experiencia de emigración.
- Entender las motivaciones y barreras de los participantes para volver.
- Escuchar sus ideas para facilitar el retorno a España.

Taller de acompañamiento psicológico

Londres

Consejería de trabajo
1/12/2018
13 participantes

Objetivos

- Detectar necesidades de atención psicológica.
- Ofrecer herramientas.

Espacios de reflexión colectiva

Los talleres en el exterior han sido muy útiles para identificar las necesidades y barreras al retorno de emigrantes con diversidad de perfiles. Además, han servido como espacios de encuentro para la reflexión colectiva en los que los emigrantes comparten inquietudes comunes, lo que les ayuda a sentirse menos aislados en su experiencia de emigración.

En los talleres, cada emigrante contaba a través de un objeto simbólico el punto de su proceso de emigración en el que se encontraba. Entre sus historias cabe destacar lo siguiente:

- Hay **perfiles** de emigrantes que relatan la dificultad de adaptarse, viven **con la vista puesta en España** en busca de la oportunidad que les permita regresar.
- Quienes están **construyendo su proyecto de vida** en el país de acogida, relatan su historia **orgullosos** y lo usan como muestra de su capacidad de adaptación. Algunos tienen pensado quedarse, para ello desarrollan la **capacidad de relativizar** su situación centrando sus pensamientos en lo positivo, para que la distancia con sus orígenes no pese en el día a día.
- Algunas **personas con hijos y separadas desean volver pero su situación familiar se lo impide**. Son personas que **se plantean retornar, planificar su retorno en el medio o largo plazo**. En los casos en los que la **persona es económicamente dependiente de su pareja**, la frustración domina la **incapacidad que sienten para tomar la decisión de retornar**. A estos perfiles les sería de gran ayuda recibir apoyo psicológico.
- Varios de los participantes **manifiestan su interés por emprender**.

Ante la idea abstracta de retornar, los participantes navegan entre la **incertidumbre de volver a algo que ya no conocen o quedarse en lo que ahora forma parte de su zona de confort**.

La mayor de las **motivaciones para volver** es estar cerca de su **familia**, seguido por el **estilo de vida**, que atribuyen a cuestiones como la **espontaneidad, el sentido del humor, la humanidad de las personas y el clima**. Para algunos es importante volver para **aportar y devolver a nuestro país lo recibido** en educación. Además hay personas que manifiestan **interés por retornar al mundo rural**.



Panel de motivaciones para retornar - Taller Participativo en Berlin.



Panel de evaluación de ideas - Taller Participativo en Londres



Panel de proyección de posibles futuros - Taller de Acompañamiento Psicológico en Londres

Taller Participativo

Historias de retorno
10/11/2018, Madrid
10 participantes

Objetivos

- Conocer las historias de retorno de emigrantes retornados con perfiles diversos.
- Entender las barreras que enfrentaron o continúan enfrentando en su experiencia de retorno.
- Recolectar sus ideas para facilitar el retorno.

Perfiles

- Personas con hijos (familias con pareja española y extranjera, monoparentales) y sin hijos.
- Personas que decidieron volver por razones familiares, médicas, para emprender en el mundo rural, para estudiar.
- Personas con y sin empleo.

Retorno, una nueva experiencia migratoria

Las personas retornadas participantes en el Taller Participativo, coinciden al utilizar la metáfora del **'salto al vacío'** que supone la vuelta a España.

Las **primeras dificultades las enfrentan a su llegada** en la gestión de todos aquellos trámites que permiten normalizar la vida a su vuelta. El acceso al **alquiler de vivienda** es difícil debido a los documentos solicitados para firmar un contrato de alquiler (tres últimas nóminas en España y contrato de trabajo). Para conseguir una **plaza de guardería** se solicita la última renta. En cuanto al **acceso a la sanidad** a personas que han retornado de un país europeo sin trabajo y por enfermedad tienen que realizar una serie de trámites que se demoran en el tiempo hasta que se les asigna médico de familia para poder iniciar su tratamiento.

Sin embargo, **el proceso de adaptación forma parte del día a día**. Al principio descubren con incredulidad cómo ciertos comportamientos habituales en su país de acogida, como usar las papeleras en la calle, no están tan extendidos en España. Cada uno va liberando de forma individual este **proceso de reflexión personal en el que la propia identidad se pone en cuestionamiento**: ¿sigo siendo español/a? ¿ya no comparto los valores de vida españoles? ¿puedo hacer algo para cambiar lo que no me gusta de mi entorno? ¿cómo continúo con mi vida sin que esto me afecte tanto?

En el horizonte profesional, **regresar sin trabajo ha supuesto y supone para algunos un largo proceso cargado de frustración** en busca de oportunidades en las que sientan que su experiencia se pone en valor. Los que ya encontraron o crearon su propio espacio profesional relatan las **dificultades que encuentran para aplicar las formas de trabajo aprendidas en el extranjero**. Los científicos y personas con perfiles relacionados con el sector público denotan la dificultad de entrar en un sistema del que están desconectados y en el que su experiencia internacional no se pone en valor.

OPORTUNIDAD PARA EL PLAN

Las personas que han vuelto y conocen lo que supone llegar y construir de nuevo una vida desde cero en su propio país tienen algo en común, **quieren ser actores de cambio en nuestra sociedad. Necesitan conectar** con personas que han despertado inquietudes similares a las suyas y están dispuestos **a abrazar a aquellos que decidan retornar para guiarles en su camino de vuelta**.



Objetos que simbolizan la experiencia de retorno de los participantes.



Momento del taller en el que los participantes documentan las barreras que enfrentaron en su proceso de vuelta.



Barreras de los participantes categorizadas por etapas de la experiencia de emigración y según su relación con lo profesional, la administración o el contexto social.

Volver sin empleo

Relato de una psicóloga de Córdoba

“Las cosas han sido más duras de lo que esperaba. He estado trabajando en un hotel seis meses y ahora ya **estaba a punto de tirar la toalla y volverme al extranjero, donde sí se reconocen mis aptitudes profesionales**, no como aquí.

En la clínica **estoy sólo colaborando. Eso quiere decir sin contrato laboral y sólo horas sueltas**. Aunque soy mucho más optimista con la entrada del año, **aún no descarto la posibilidad de tener que volverme a ir**, ya que **aún sigo sin la homologación del título que necesito para estar aquí habilitada y poder trabajar legalmente en mi profesión. Ya van 11 meses y unos mil euros invertidos**, espero que todo merezca algún día la pena.”

Plantear volver a irse.

Condiciones laborales precarias.

Inversión y espera para homologar el título de psicología.

Vuelta forzada

Relato de profesora de educación infantil retornada por enfermedad de un familiar.

“He estado viviendo en Holanda los último cinco años, trabajaba como profesora en educación infantil en una buena empresa y donde fui ascendida a los seis meses de empezar a trabajar. **Mi trabajo estaba bien reconocido, sentía seguridad laboral y que mi carrera era valiosa**. Tengo 29 años y mi madre está enferma. Desgraciadamente en los últimos meses su enfermedad se ha agravado, así que **he tenido que elegir entre mi carrera profesional y mi familia, y he dejado todo para cuidar de ella**. Llegué a mediados de noviembre, me apunté al paro, solucioné toda la burocracia y **envié currículums, pero no ha pasado nada, ni siquiera me contestan para decirme que no. Me siento terriblemente frustrada y desalentada**. Si mis circunstancias no hubieran sido estas, jamás hubiese vuelto a España. No porque no ame mi país sino porque **no me siento segura ni válida aquí en el ámbito laboral**.”

Sentirse valorada fuera de España.

Elegir entre carrera profesional y estar cerca de familiar enfermo.

Dificultad para encontrar oportunidades.

Sensación de pérdida profesional.

Volver siendo 'mayor' y/o madre soltera

Relato de dos emigrantes 'mayores'

"Soy una persona de 46 años con muchísima experiencia en mi campo, pero **en España rara vez contactan con aquellos mayores de 40 años** que envían un curriculum. Además, las **condiciones salariales son muy distintas.**

Como **madre soltera, necesito un salario decente para poder vivir dignamente y no tener que volver a la casa de mi madre.**"

"**La edad es un problema.** Cada año que pasa sé que es más difícil que las pocas empresas españolas que podrían estar interesadas en mi perfil consideren contratarme. **La experiencia no se valora.**"

Discriminación por edad.

Salarios poco competitivos.

Dificultad económica para volver como madre soltera.

Discriminación por edad.

Volver, emigrar de nuevo

Relato de emigrante en America Latina que retornó y volvió a irse

"Una de las primeras dificultades para volver surge al tratar de recordar que eres español, y darte cuenta de que **ya no entiendes mucho de lo que está pasando en tu país.** Es común volver a España creyendo que vas a encontrar todo como lo dejaste; sin embargo, los cambios, aunque desde dentro se vean lentos, para el que ha emigrado se sienten tan fuertes y radicales que eres casi un inmigrante más en España, a pesar de ser español. **Constantemente te ves en la situación de tener que explicar a la gente "es que yo emigré",** para que entiendan tu desconcierto en lo más simple y cotidiano."

Choque cultural inverso.

Falta de sensibilización en la sociedad.

Percibir la prestación

Relato de una retornada

“Hasta que empecé a cobrar el paro, que exporté al volver a España, pasaron tres meses. El SEPE no enviaba el documento 013 a la oficina de empleo en Reino Unido. Los protocolos de firmas son diferentes: en Reino Unido es cada dos semanas y en España, cada tres meses. Tuve que ir varias veces a recordarles que enviaran el documento.”

Dificultades para percibir la prestación.

Impedimentos para acceder al sector público

Relato de una investigadora

“Los problemas vienen cuando ya has llegado y te encuentras con multitud de obstáculos a la hora de que se te reconozcan las titulaciones y experiencia adquirida en el extranjero. **Dos años para convalidar un máster es un plazo ridículo. Empecé a tramitarlo antes de volver y todavía sigo esperando.** Afortunadamente, la Universidad de Valladolid hizo un trabajo extraordinario en la convalidación de mi doctorado. Aún así, no me vale para sacarme la certificación ANECA y ser profesora de universidad porque **no han actualizado su reglamento para adecuarlo al Real Decreto de 2014 sobre convalidaciones. Se niegan a reconocer que sus requisitos están anticuados con respecto a este decreto.**

Proceso de convalidación.

Acreditación de la ANECA.

Al presentarme a las **oposiciones en Madrid, y a pesar de que la experiencia en el extranjero está contemplada en la convocatoria y de haber aportado todos los documentos requeridos, se han inventado mil motivos para no reconocerla.** Nada de esto está en la convocatoria, que es la ley, y no sus instrucciones internas, que indican una **falta de transparencia inadmisibile.**”

Reconocimiento de experiencia en oposiciones

Dificultad para acceder a la vivienda

Relato de joven retornado de 23 años

“Desde los 14 a los 23, casi diez años fantaseando con retornar a “casa”, donde por fin volvería a ver el sol. Sabía de antemano lo difícil que son los tramites de todo tipo en España y por eso empecé a convalidar mis estudios de Washington mientras vivía en Suecia, tardé un año en conseguirlas.

He de admitir que me considero afortunado, al haber conseguido un trabajo que me encanta en poco tiempo. Pero ahora ya en España me encuentro en una situación contradictoria, donde **para poder alquilar una vivienda como mis antiguos pisos en Berlín o Estocolmo tengo que pagar precios incluso más altos que en dichos países pero con sueldos hasta un 50% inferiores**. Además de ver que el precio medio para alquilar una habitación oscila entre los 400 y los 900 euros al mes.

Por ahora mi perrita y yo seguiremos en casa de mis padres intentando que toque la lotería...”

Un año para convalidar su título.

Dificultad para encontrar vivienda.

Apoyo a la pareja extranjera de retornados

Relato de una cordobesa retornada

“Tengo una hija de 2 años y una pareja. Mi **hija se vino conmigo, pero mi pareja es italiano y ahora tendrá que buscar trabajo aquí**. Y es este punto el más delicado. Actualmente **él trabaja allí (es autónomo, tiene una empresa de diseño gráfico) y nosotras estamos aquí**. La distancia, sobre todo cuando hay niños de por medio, es muy dolorosa. De momento, sabemos que este año es así, será duro pero lo superaremos (o eso espero), pero estamos pensando en cómo organizar todo para el próximo año: él tendrá que vender allí su empresa, intentar buscar trabajo aquí (Córdoba o Málaga) o abrir algo aquí. Sobre esto quería hablaros, sobre **cómo ayudar a la pareja de los retornados, qué aconsejáis a la hora de buscar trabajo un extranjero, etc..”**

Separación familiar.

Desorientación sobre cómo buscar oportunidades para extranjeros en España.

Encuesta emigrantes y retornados (1/3)

Online
306 respuestas

Objetivos

- Profundizar en el conocimiento de la realidad migratoria.
- Detectar barreras y necesidades para el retorno.
- Conocer cómo se relacionan los emigrantes con la administración.

Encuesta personas retornadas

Online
143 respuestas

Objetivos

- Estudiar la problemática de quienes ya han vuelto a España.
- Identificar elementos de mejora en el proceso de retorno.
- Comparar las expectativas cuando estás fuera con la realidad al volver.

Análisis de las encuestas a emigrantes y retornados

Percepción del retorno antes y después de volver

Para detectar las diferencias de percepción del proceso de retorno entre emigrantes que quieren volver y personas que ya han retornado, hemos realizado el mismo cuestionario a personas de los dos grupos. Lo que más llama la atención es **la diferencia entre las razones que motivarían el retorno a España y las que finalmente lo motivaron**. Quienes todavía no han vuelto indican que lo harían motivados por un proyecto laboral, sin embargo los que han vuelto indican haberlo hecho para estar cerca de su familia. Esto lleva a concluir que idealmente los emigrantes esperan conseguir una oportunidad acorde a sus expectativas profesionales. Al volver, su realidad profesional no colma esas expectativas iniciales, por ello indican que su razón para volver fue estar cerca de su familia. En reducir esta distancia entre el deseo y la realidad es donde debe hacer hincapié el Plan de Retorno a España.

Otro dato que incide en esa idea es el referido a la respuesta sobre si creen que realizan **un trabajo para el que están sobrecualificados**, donde también se aprecian diferencias. Entre quienes han vuelto, piensa así el 46%, frente al 37% de quienes aún están en el extranjero.

¿Qué motivaría tu regreso a España?



¿Qué motivó tu regreso a España?



Datos obtenidos de las encuestas de emigrantes y retornados.

Análisis de las encuestas a emigrantes y retornados

Importancia de que la administración sea el canal de comunicación.

Al cuestionarles sobre las **fuentes que utilizan para realizar trámites o buscar información para retornar**, comprobamos el déficit de uso de los canales oficiales, superados en fidelidad por el recurso a amigos y familiares, buscadores tipo Google o grupos de españoles en el extranjero. Recuperar la credibilidad de la administración como fuente de información contrastada, útil y accesible se confirma como una de las grandes tareas a desarrollar por esta iniciativa.

Entre los emigrantes que quieren volver, **hay un 32% que desconocen las diferentes prestaciones o ayudas para el retorno**, donde incluimos los planes de retorno que se están desarrollando a nivel autonómico y municipal, lo que resalta la necesidad de mejorar la comunicación desde la administración, tanto en España como en el exterior.

Incide en esta **necesidad de mejorar la comunicación y abrir la administración**, el hecho de que más de la mitad de los emigrantes encuestados no han tenido ningún contacto con la Embajada de España en el país donde viven. En el caso de las personas que han retornado, cambia la tendencia y el 58% sí que ha acudido a la institución, probablemente para obtener información referida al proceso de retorno. En cuanto a la **satisfacción con la atención recibida**, la valoración es positiva para el 68% de quienes aún no han vuelto y el 67% de las personas que han retornado.

¿Has consultado alguna de estas fuentes para realizar trámites o buscar información referidos a la posibilidad de retornar?



Datos obtenidos de las encuestas de emigrantes y retornados.

Análisis de las encuestas a emigrantes y
retornados

Cómo mejorarían quiénes han vuelto la experiencia de retorno.

Para poder enfocar mejor las medidas del Plan de Retorno a España, les preguntamos a las personas que han retornado **qué les habría ayudado en su proceso de vuelta a España**. Las tres opciones más valoradas son disponer de información personalizada y asesoramiento con los trámites legales y administrativos, acceder a asesoramiento para buscar empleo desde el extranjero, y optar a una ayuda para afrontar los gastos asociados al retorno.

Es destacable la alta puntuación que recibe el **asesoramiento y ayudas al emprendimiento**, una opción que cada vez más personas se plantean al volver a España, bien porque han desarrollado su espíritu emprendedor fuera y tienen una idea que llevar a cabo o bien porque las ofertas de empleo que encuentra no satisfacen sus necesidades.

¿Qué te hubiera ayudado en el proceso de retorno?



Datos obtenidos de las encuestas de emigrantes y retornados.

Estadios de los emigrantes en relación al retorno

Las personas asentadas fuera de nuestro país atraviesan etapas vitales muy diferentes que definen su motivación para el retorno. Los siguientes perfiles están basados en la diversidad de personas que han participado en la investigación.

Potencialmente cualquier perfil podría beneficiarse del Plan de Retorno a España. Sin embargo sus expectativas y motivaciones para el retorno son muy distintas. Para el programa piloto del Plan es preferible que la mayoría de participantes sean personas del segundo perfil, aunque debería incluir personas de los otros perfiles.

1 / En evolución

Personas que llevan poco tiempo lejos o están en un proceso de cambio personal o profesional, que les invita a quedarse donde están.

¿Volverían? Ahora no.

Necesitan

- Conocer recursos que tienen a su alcance en el exterior.
- Tener referencias a las que dirigirse si se plantean volver en algún momento.

2 / Mirada puesta en España

Han estado ya un tiempo fuera y tienen claro que quieren volver. No saben cómo dar pasos hacia su retorno. Dependiendo de su situación personal y profesional, se plantean retornar en el a corto, medio o largo plazo.

¿Volverían? Sí.

Necesitan

- Conectar con su sector profesional.
- Acceder a oportunidades profesionales relevantes.
- Mostrar su perfil a organizaciones que puedan estar interesadas.
- Inspirarse con ejemplos de otras personas que han vuelto y están bien.

3 / Conformes con su situación

Por su situación personal y/o profesional han aceptado o deben quedarse en su país de acogida formando su proyecto de vida.

¿Volverían? No.

Necesitan

- Mantener la conexión con nuestro país y su familia.
- Acceder a información sobre trámites burocráticos.

4 / Nómadas vitales

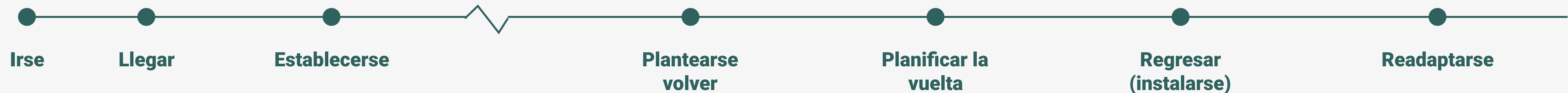
Son personas que no sienten arraigo por el lugar en el que viven ni por su lugar de origen en España. Les motiva la emoción del cambio, ellos mismos son su propio proyecto vital.

¿Volverían? Si encaja en su proyecto vital.

Necesitan

- Proyectos profesionales atractivos que colmen sus expectativas.

Barreras al retorno a lo largo de la experiencia de emigración



Barreras personales

Percepción negativa de España.

Impacto psicológico del proceso migratorio.

Arraigo en el país de acogida.

Choque cultural inverso.

Conexión con el país de emigración.

Barreras profesionales

Dificultad para identificar oportunidades en España.

Encontrar un proyecto laboral acorde a las expectativas.

Adaptarse al nuevo entorno laboral o a una situación de búsqueda de empleo.

Barreras con la administración

Falta de información sobre los trámites necesarios antes de volver.

Falta de información sobre los trámites para instalarse en España.

Desconexión / desconocimiento de cómo funcionan las cosas en España.

/ 2

Entender

/ Investigación con emigrantes

**/ Trabajo de Campo con
Administraciones Públicas**

/ Investigación con empresas

Objetivos

- Identificar actores y departamentos clave para el Plan de Retorno a España.
- Identificar recursos de la administración relevantes para el retorno

Reunión interministerial

25 octubre
9 ministerios

Reuniones con departamentos ministeriales:

Injuve, 6 noviembre, Madrid

SEPE, 13 noviembre, Madrid

Industria, Comercio y Turismo,
20 noviembre y 5 diciembre,
Madrid

Ciencia, universidades e investigación, 27 noviembre y
enero, Madrid

Consejería de Trabajo, 16
noviembre, Berlín y 30 noviembre,
Londres

Oficina Comercial, 30 noviembre,
Londres

**Coordinación institucional con
Comunidades Autónomas**, 4
diciembre, Madrid

ENISA, 5 diciembre, Madrid

**Escuela de Organización
Industrial**, 22 enero, Londres

Oficina Española del Retorno, 23
enero, Madrid

Objetivo compartido por el Gobierno de España y las Comunidades Autónomas

Las dos citas clave en el ámbito de la administración pública han sido la **reunión interministerial**, en la que participaron representantes de nueve ministerios, y el **encuentro de la Secretaría de Estado de Migraciones con las diferentes Comunidades Autónomas**, muchas de las cuales llevan tiempo trabajando en iniciativas para favorecer el retorno de emigrantes.

Por ello, demandan al ejecutivo central labores de coordinación, y enriquecer con los recursos de la Administración General del Estado, tanto en España como en el exterior, los servicios que se prestan a las personas que desean retornar.

En el encuentro, las Comunidades Autónomas plantearon la necesidad de contar con **cifras reales del fenómeno migratorio**, y pidieron al Gobierno central que incluya en el Plan de Retorno a España a los diferentes perfiles de emigrantes, sin discriminar por titulación o edad.

También solicitaron apoyo para **conectar con las personas de sus territorios que están fuera de España** y con empresas interesadas en contratar emigrantes que quieren volver.



Reunión con Comunidades Autónomas y Ciudades Autónomas de Ceuta y Melilla. 4 de diciembre de 2018

Recursos públicos orientados al retorno

El trabajo de campo dentro del Gobierno de España se ha enriquecido con reuniones con los departamentos (en el territorio español y el exterior), que más deben aportar al Plan de Retorno a España. En ellas se han **identificado recursos actuales y potenciales**, para poner a disposición de las personas que quieren volver y las que ya han retornado.

El objetivo era identificar **programas y medidas** dirigidos a la atención a los emigrantes y a facilitar su retorno, **personal** destinado a labores de información y asesoramiento con los trámites y la búsqueda de empleo, y **procesos** que afectan a la experiencia migratoria y a la vuelta a casa. Ahora es tarea del Plan de Retorno a España visibilizar esos programas y medidas, coordinar y formar al personal, y rediseñar los procesos para hacerlos más accesibles y adaptados a las necesidades de los usuarios.

Mejorar la **coordinación interministerial**, la **comunicación** entre los diferentes departamentos, y **documentar y compartir de forma accesible** toda la información administrativa disponible son otras de las necesidades detectadas en el trabajo de campo.



Recogida de datos en la reunión con el Servicio Público de Empleo (SEPE).. 13 de noviembre de 2018

/ 2

Entender

/ Investigación con emigrantes

/ Trabajo de Campo con Administraciones
Públicas

**/ Investigación con
empresas**



Taller con empresas

Madrid
03/1/2018
17 participantes
10 empresas

Objetivos

- Entender las necesidades de contratación de las empresas y las dificultades que se encuentran para acceder a perfiles con experiencia internacional.
- Identificar los servicios que necesitan que les preste el Plan de Retorno a España.

Encuesta a empresas

Online
41 respuestas

Objetivos

- Conocer qué valoran de los profesionales a la hora de contratar.
- Identificar medidas para atraer talento.
- Estudiar las perspectivas de contratación.

Las empresas tienen dificultades para acceder a perfiles con experiencia internacional

En todas las conversaciones con representantes de empresas que operan en España, manifiestan tener dificultades para llegar a determinados perfiles de profesionales, con competencias en idiomas, conocimiento de otros mercados, y experiencia internacional.

Perfiles para los que tienen que hacer un esfuerzo especial en sus procesos de contratación (buscan perfiles proactivamente en lugar de sólo publicar ofertas y esperar candidaturas), y que reúnen buena parte de los **factores que más les influyen a la hora de seleccionar un candidato o candidata**: motivación, idiomas, capacidad de adaptación, potencial de crecimiento y ganas de trabajar en equipo.

Las dificultades que las empresas se encuentran en el proceso de contratación de un profesional que está fuera son la distancia entre los salarios en el extranjero y España, el plazo de preaviso en las empresas donde están trabajando, y las dificultades para incorporarse en el corto plazo (desmontar una vida fuera no es sencillo).

Las empresas que han participado en este proceso de diseño saben que uno de los objetivos principales del Plan de Retorno a España es **conectarles con profesionales españoles que quieren volver**, pero reclaman también que estos reciban apoyo con los trámites administrativos y la instalación en España, porque les facilitaría mucho la contratación y la incorporación posterior.



Datos obtenidos de la encuesta a empresas.

Servicio adaptado a diferentes perfiles de empresas.

Para definir ese servicio integral, reunimos a una selección de empresas de diferentes sectores y tamaños en un Taller participativo. Hay diferencias relevantes entre las necesidades de las pequeñas y grandes empresas. Por la diferencia de la infraestructura de la que disponen, las pequeñas solicitan un acompañamiento más cercano.



Equilibrio entre las expectativas y necesidades de empresas y los emigrantes que quieren volver

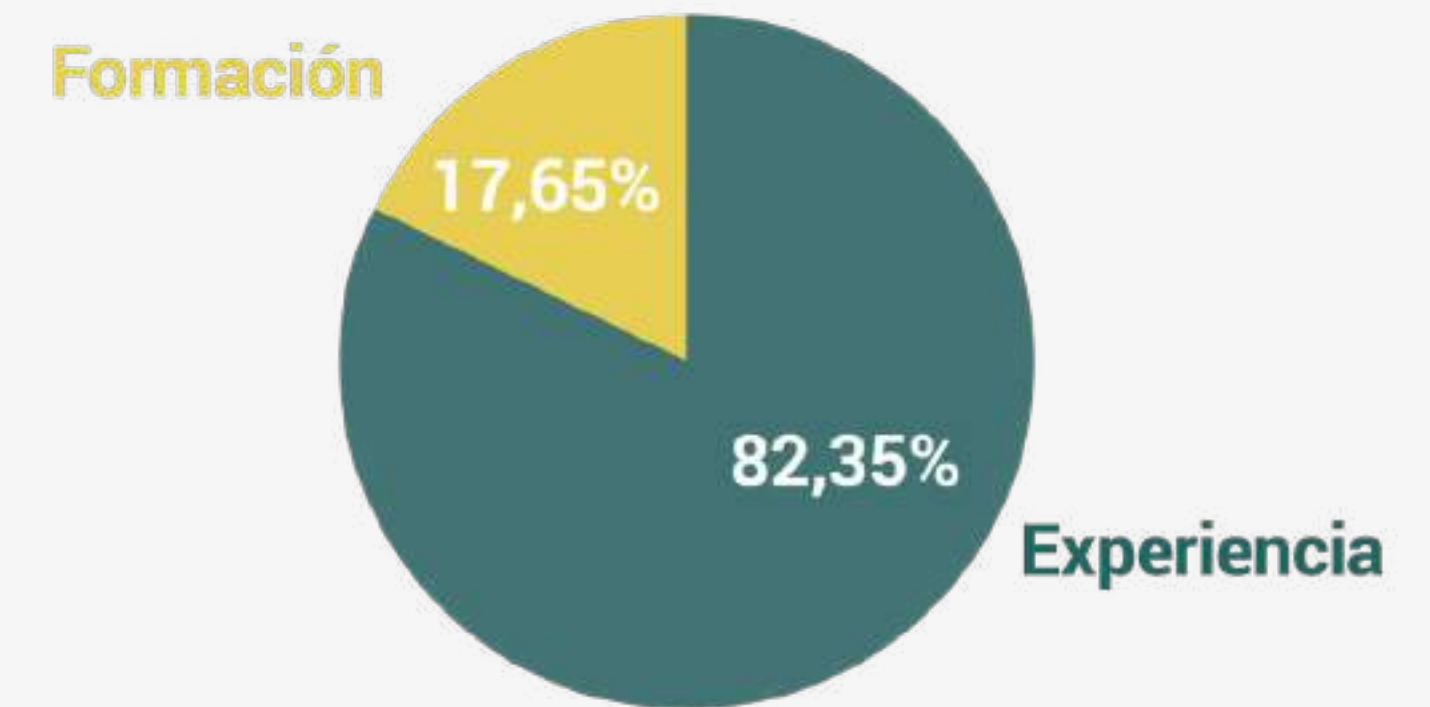
En la investigación se ha detectado una carencia de comunicación y una desconexión entre las expectativas y necesidades de las empresas y las de los emigrantes que quieren volver. Un déficit que influye negativamente en los procesos de selección y limita las posibilidades de retorno. Tanto empresas como emigrantes demandan espacios de encuentro y herramientas útiles para mejorar esa comunicación, equilibrar las expectativas y necesidades, y facilitar la contratación.

Un ejemplo de esa carencia en la comunicación es la visión que tienen los emigrantes sobre **la importancia que se le da en España a la titulación** a la hora de optar a una oferta de empleo; sin embargo, más del 80% las empresas consultadas declaran que lo que valoran es la experiencia.

Una oportunidad detectada en la investigación es la referida a la coincidencia entre los **aspectos que las empresas consideran necesarios para atraer talento** y lo que buscan los profesionales en una empresa para aceptar una oferta y volver a España. Ambiente en el trabajo, proyectos interesantes, conciliación de la vida laboral y familiar o desarrollo de la carrera profesional son condiciones a las que los profesionales que están fuera no van a renunciar.

En este sentido, la mayoría de las empresas encuestadas declaran tener facilidades para la conciliación, programas de formación interna y externa, y planes de carrera para los empleados más prometedores. Cerca de la mitad también establecen retribuciones flexibles vinculadas a objetivos para cada empleado. Iniciativas que nos acercan a modelos laborales avanzados, como los que conocen y demandan los emigrantes que quieren volver.

¿Qué valoras más cuando seleccionas personal?



¿Qué aspectos son, desde tu experiencia, importantes para atraer talento?



Datos obtenidos de la encuesta a empresas.

3 Describir: Propuesta del Plan de Retorno a España

PAÍS

PAÍS PARA VOLVER

PARA DESARROLLAR UN PROYECTO PERSONAL Y PROFESIONAL

FOMENTAR EL RETORNO A ESPAÑA Y FACILITAR EL PROCESO DE VUELTA

IDENTIFICAR Y SENSIBILIZAR A LAS EMPRESAS SOBRE LAS OPORTUNIDADES DE EMPLEO Y LABORAL Y CONTRATAR PERSONAL CON EXPERIENCIA INTERNACIONAL

REUPERAR EL VÍNCULO INSTITUCIONAL CON LOS EMIGRANTES.

HACER ACCESIBLES LOS RECURSOS PÚBLICOS A LOS EMIGRANTES.

MEJORES PROCESOS ADMINISTRATIVOS QUE AFECTAN A LOS EMIGRANTES.

FACILITAR EL
1) EL ACCESO A LAS NECESIDADES MATERIALES
2) PROCESO DE ADAPTACIÓN (LÍNGUA, PSICOLOGÍA)
3) LA INTEGRACIÓN Y PARTICIPACIÓN SOCIAL

PREVENIR EL CAMBIO DE INSTITUCIONES

RECURSOS DEL RETORNO.

SEPI
COMPUESTO 24 HORAS
TRINIDADIA
SEPI.

COMPUESTO 48 H
CONSEJO

'MEJORES CONDICIONES'
OFERTAS VALORAR DE LO QUE APORTAN

RECOMENDAR...
EDUCACIÓN.

TODAS LAS...
SEPI

...
SEPI

...
SEPI

...
SEPI

...
SEPI

RED DE TUTORIAS PARA EL RETORNO.
SEPI.

ENCUESTAS RETORNADOS.
GRUPO DE TRABAJO APTA.

ALES
Phil
SEPI + P...

VIVIENDA...
SEPI.

...
SEPI

...
SEPI

...
SEPI.

...
SEPI.

...
SEPI.

AYUDA PARA BÚSCA DE VIVIENDA.
VIVIENDA JOVE

AYUDA FISCAL PARA EMIGRANTES RETORNADOS
(SEPI)

INFORMACIÓN SOBRE DETAL. LABORES.
MERCADOS

CHARLAS

CONVULSION

INCENTIVAR

INFORMACIÓN

TITULO LINE

TIMELINE DE LA

Un país para volver

Hacer de España un país atractivo para desarrollar un proyecto de vida personal y profesional.

Fomentar el retorno de emigrantes a España en las mejores condiciones y facilitar el proceso de vuelta.



Recuperar el vínculo institucional con las personas que han emigrado.



Reconocer y poner en valor el aprendizaje personal y profesional de la experiencia migratoria.



Hacer accesibles los recursos públicos y mejorar los procesos administrativos que afectan al retorno.



Identificar y visibilizar oportunidades laborales en los sectores público y privado y apoyar el emprendimiento.



Conectar las necesidades y expectativas de emigrantes y empresas.



Vincular a las personas que han pasado o están pasando por una experiencia migratoria.

Al llegar a España, facilitar:



El acceso a las necesidades materiales.

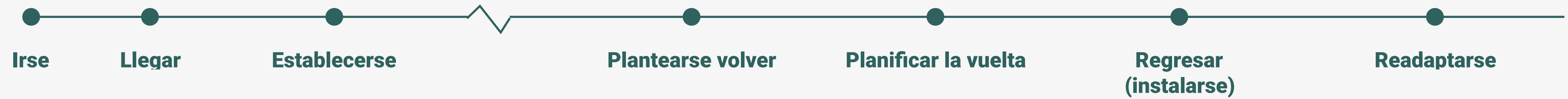


El proceso de adaptación.
Psicológico, laboral, fiscal, etc.



La integración y participación social.

Bloques de medidas del Plan de Retorno a España



Apoyo para definir proyecto profesional (27)

Conexión entre emigrantes y empresas | Acceso al empleo público | Fomento de la carrera investigadora | Incentivar la vuelta para emprender

Ayuda para planificar la vuelta e instalarse (14)

Creación de espacios para la participación (1)

Acompañamiento psicológico (1)

Gestión colaborativa y evaluación continua del Plan (6)

Creación de ambiente positivo para el retorno (1)

Se indica entre paréntesis el número de medidas propuestas para cada uno de los bloques.

Medidas del Plan de Retorno a España

PLAN de RETORNO a ESPAÑA

50 Medidas

10 Ministerios

Para hacer de España un país atractivo para desarrollar un proyecto de vida personal y profesional.

Gestión colaborativa y evaluación continua del Plan (6)

- Desarrollo de una plataforma única para la gestión y comunicación.
- Rediseño de la Oficina Española del Retorno.
- Creación de un órgano de coordinación institucional con CCAA y Ayuntamientos.
- Organización de encuentros con emigrantes en el exterior.
- Encuestas y talleres con emigrantes y retornados para evaluar el plan.
- Alianza con otros países que desarrollan planes de retorno.

Apoyo para definir proyecto profesional (27)

1) Conexión entre emigrantes y empresas

- Servicio de mediación laboral.
- Red de mentoring profesional para el retorno.
- Networking entre empresas y emigrantes.
- Mejora del proceso de homologación de títulos académicos.
- Reconocimiento de competencias adquiridas en el extranjero.
- Asesoría especializada en derechos laborales.
- Facilitar el acceso al Programa de garantía juvenil.

- Formación on-line y presencial en sectores emergentes en España.
- Acceso a ayudas EURES.
- Servicios a la carta para empresas.
- Observatorio de buenas prácticas laborales.
- Red de empresas comprometidas con el retorno.
- Informes de coyuntura y oportunidades.

2) Acceso empleo público

- Convalidar experiencia en el sector público en el extranjero para la OPE.
- Flexibilizar el proceso de acreditación académica desde el extranjero.
- Portal único con las ofertas para investigadores y docentes.
- Facilitar el acceso desde el extranjero a la oferta de empleo público.

3) Fomento de la carrera investigadora

- Mejora integral del Sistema de I+D+i.
- Mapa de Recursos para la carrera investigadora.
- Red de *mentoring* profesional para el Retorno de los investigadores españoles.
- Asesoría para participar en acciones europeas que fomenten el retorno.
- Apoyo y colaboración con las asociaciones de científicos en el exterior y retornados.

4) Incentivar la vuelta para emprender

- Asesoramiento y formación al emprendimiento.
- Facilitar acceso a espacios de *coworking* en todo el territorio.
- Información sobre financiación para emprender.

- Facilitar el emprendimiento en el medio rural.
- Apoyo para el traslado de empresas a España.

Ayuda para planificar la vuelta e instalarse (14)

- Servicio de ventanilla única para el retorno.
- Rediseñar el registro consular.
- Simplificar el procedimiento del subsidio para emigrantes retornados.
- Ampliar las utilidades de la certificación de emigrante retornado.
- Asesoramiento en la búsqueda de vivienda.
- Programa para compartir vivienda.
- Acceso a la Red de centros de información juvenil.
- Rediseño de los programas de atención a emigrantes y retornados.

- Recursos para facilitar el acceso a oportunidades profesionales a parejas de españoles.
- Facilitar la integración de parejas e hijos de retornados.
- Facilitar la integración de las parejas e hijos de investigadores.
- Agilizar la obtención del permiso de residencia y trabajo para parejas extranjeras de retornados.
- Bonificación en la cuota de autónomos para emigrantes que retornan para emprender.
- Analizar posibles incentivos para emigrantes retornados.

Creación de espacios para la participación (1)

- Facilitar el acceso al Cuerpo europeo de Solidaridad.

Creación de ambiente positivo para el retorno (1)

- Visibilizar historias de éxito.

Acompañamiento psicológico del proceso migratorio (1)

- Creación de grupos de apoyo para personas emigrantes y retornadas.

PRINCIPIOS

del Plan de Retorno a España

Los siguientes principios son los que marcan la filosofía de trabajo del Plan de Retorno a España, tanto en los procesos y colaboración dentro de la Administración como en la relación con todos los agentes implicados:

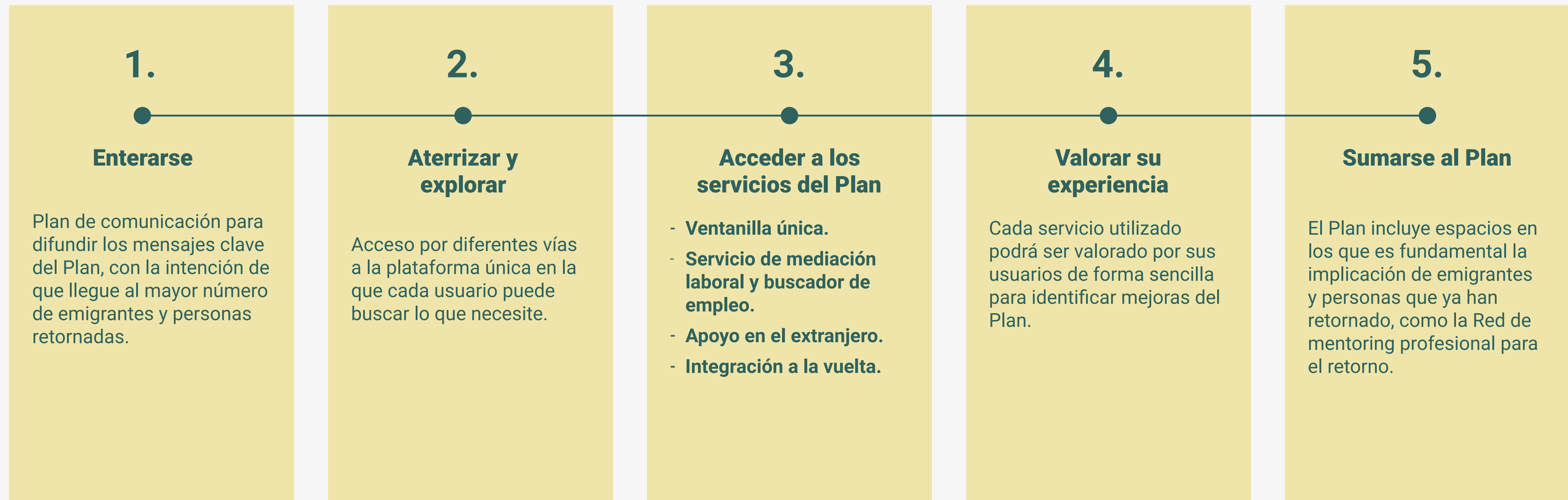
- Plan inclusivo y no discriminatorio por razón de edad, discapacidad, nivel de formación o lugar de origen.
- Coordinación y colaboración institucional.
- Transparencia en la gestión.
- Desarrollado con la participación de los usuarios y agentes implicados.
- Diseñado para atender demandas de los diferentes perfiles de emigrantes
- Generar oportunidades en el medio rural.
- Atención a la discapacidad. Atención a las españolas residentes en el exterior que son víctimas de violencia de género, y, en su caso, de sus hijas e hijos.

Compromisos con el **USUARIO**

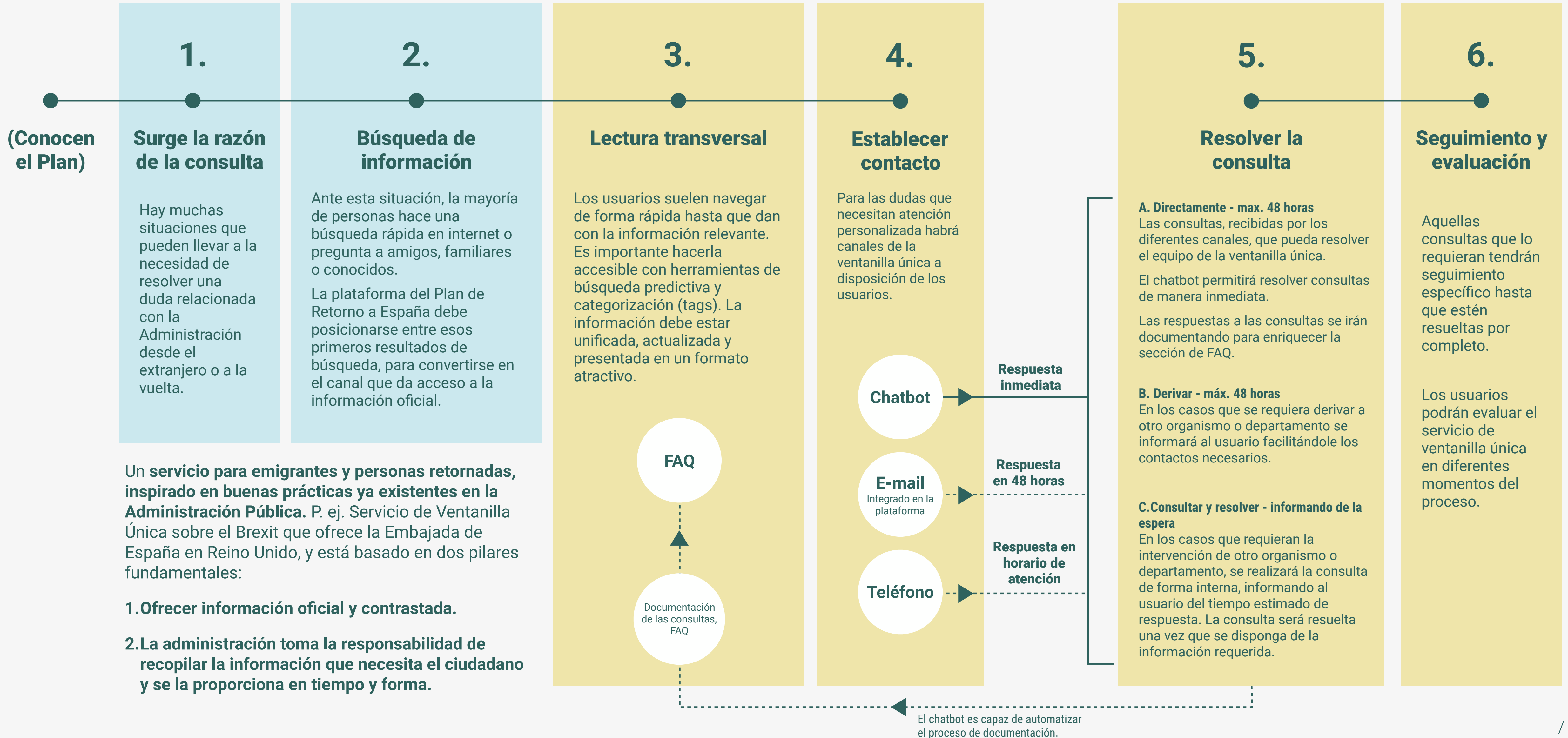
- Asignar mediador en 24 horas.
- Contestar una consulta en 48 horas.
- Facilitar información oficial contrastada.
- Recopilar la información que solicita el ciudadano y proporcionarla en tiempo y forma.

Acceso a los servicios del Plan de Retorno a España para emigrantes y personas retornadas.

Los siguientes bloques representan los pasos que seguirán las personas interesadas en el Plan de Retorno a España para acceder a alguno de sus servicios. La experiencia no es lineal y no siempre se dará en el orden representado.



Servicio de Ventanilla Única del Retorno



Un servicio para emigrantes y personas retornadas, inspirado en buenas prácticas ya existentes en la Administración Pública. P. ej. Servicio de Ventanilla Única sobre el Brexit que ofrece la Embajada de España en Reino Unido, y está basado en dos pilares fundamentales:

1. Ofrecer información oficial y contrastada.
2. La administración toma la responsabilidad de recopilar la información que necesita el ciudadano y se la proporciona en tiempo y forma.

Servicio de Mediación Laboral

0.

Explorar el buscador de empleo

La prioridad de la mayoría de personas que se plantean volver es la de encontrar un proyecto profesional acorde a sus expectativas. El buscador de empleo servirá de termómetro para empezar a calibrar sus posibilidades.

1.

Darse de alta

Para acceder al Servicio de Mediación Laboral, ser identificados por las empresas o participar en un proceso de selección, los usuarios tienen que registrar su perfil en la plataforma (hay un aviso con el tiempo estimado para completar el proceso).

Habrá contenido del perfil del usuario que será visible para las empresas (CV conectado con LinkedIn, expectativa salarial, rol o puesto buscado), y otro al que sólo accederán los mediadores (situación personal y profesional, nivel de urgencia para retornar/ya retornado, huso horario).

2.

Asignar mediador

En base al perfil del usuario registrado, que ha solicitado acceder al Servicio de Mediación Laboral, se le asignará mediador teniendo en cuenta aspectos como el sector profesional, comunidad autónoma en las que desearía trabajar y voluntad de emprender.

3.

Primer contacto con mediador

En un plazo de 48 horas desde el registro, el mediador o mediadora establece el primer contacto con el usuario, a través de la plataforma, para acordar la fecha de la primera sesión de mediación. Se notifica por correo electrónico para asegurarse de que lo recibe, añadiendo una explicación sobre el servicio de mediación y los objetivos de la primera sesión.

4.

Preparar Sesión 1 de mediación

El mediador o mediadora revisa toda la información sobre el usuario, para entender sus necesidades, cuáles son sus puntos fuertes y débiles, y crear un checklist personalizado, que es una herramienta para guiar la mediación.

Con esta información, planteará la estrategia y el contenido de la primera sesión.

Además, analizará la conveniencia de derivar al usuario a un plan de retorno autonómico o local y/ o los servicios de las CC.AA.

5.

Mediación Sesión 1

Conocerse, completar el checklist, marcar objetivos compartidos

En la primera sesión el mediador explica brevemente en qué consiste el Plan de Retorno a España y qué servicios ofrece.

Esta sesión sirve para definir el objetivo de retorno del usuario, darle herramientas para mejorar sus solicitudes de empleo, y proponer diferentes alternativas para buscar oportunidades laborales o de emprendimiento.

El mediador puede ayudar con la planificación del proceso aportando herramientas como mapeo de objetivos, acciones semanales, etc. Al final de la sesión se consensuará el tipo de seguimiento a realizar.

6.

Seguimiento

Una vez iniciado el proceso, el mediador o mediadora hará un resumen de lo acordado y aportará los recursos mencionados en la primera sesión, (cursos, links, etc.).

A partir de ahí se establecen contactos puntuales en función de lo acordado, para informar de ofertas de empleo relevantes, eventos de networking, etc.

El usuario tiene la posibilidad de darse de baja del servicio si deja de ser relevante o no es de su interés.

Cómo evaluar el Plan de Retorno a España

Se han establecido los siguientes indicadores que permitan la evaluación del Plan:

- **Perfiles de emigrantes:** por sectores, origen, edad, etc.
- **Indicadores de retorno:** número de emigrantes retornados, proyecto profesional de retorno (contratación, emprendimiento, sector público).
- **Indicadores de uso de los servicios del Plan:** número de registrados en la plataforma, canales de contacto utilizados por los usuarios, servicios utilizados, personas ya retornadas que han accedido a los servicios del plan, satisfacción de los usuarios, métricas de contenido más leído.
- **Indicadores de contratación:** número de empresas registradas, número de ofertas publicadas, recurrencia en la publicación de ofertas por las empresas, número de procesos de selección y número de contrataciones.
- **Impacto mediático:** apariciones en medios de comunicación, diversidad de los medios en los que hay apariciones, ratio de conversión en publicaciones en redes sociales
- **Indicador de puesta en marcha de medidas:** número de medidas puestas en marcha, número de medidas puestas en marcha en plazo, grado de desviación del presupuesto estimado.

Fuentes de recolección de datos para evaluar el Plan:

- Métricas de uso de la plataforma.
- Mini-encuestas de satisfacción a los usuarios en la plataforma.
- Encuesta a personas que han utilizado algún servicio del plan
- Talleres de evaluación del Plan en el extranjero.
- Encuesta a empresas que han publicado ofertas y contratado personas retornadas.



UN PAÍS PARA VOLVER

PLAN de
RETORNO a
ESPAÑA

